

# ZWP10 Fernbedienung-Kontrollgerät Z-Wave

Bedienungsanleitung



**Sehr geehrte Kunden!**

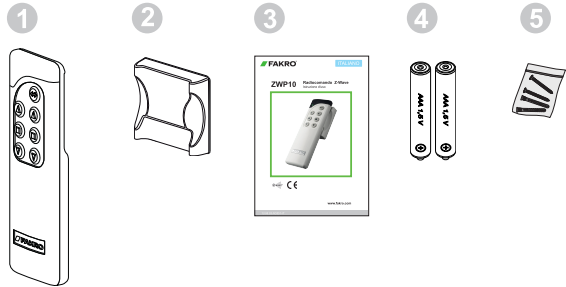
*Wir bedanken uns, dass Sie sich für FAKRO Produkte entschieden haben! Wir hoffen, dass unsere Produkte Ihren Anforderungen entsprechen. Lesen Sie bitte diese Anleitung und Hinweise sorgfältig, bevor Sie mit der Montage und Inbetriebnahme des Produktes beginnen.*

**Inhaltsverzeichnis**

**Produkt informationen**.....3  
 Verpackungsinhalt.....3  
 Technische Parameter.....3  
 Produktbeschreibung.....3  
 Steuerungsmodi.....4  
**Allgemeine Informationen über Z-Wave System**.....5  
 Allgemeine Informationen.....5  
 Grundfunktionen des Z-Wave Systems.....5  
 Beispielschema eines Z-Wave Netzes.....5  
**Vorgehensweise vor der Programmierung - schnelle Konfiguration**.....6  
**Programmierung - schnelle Konfiguration**.....7  
 Zuordnung eines Elektroproduktes zum Kontrollgerät und zu den Steuertasten...7  
**Programmierung - Grundfunktionene**.....8  
 Zuordnen eines Elektroproduktes zum Kontrollgerät - INCLUDE.....8  
 Zuordnen eines Elektroproduktes ausschließlich zu den Steuertasten - ASSOCIATE...8  
 Zuordnen eines weiteren Kontrollgerätes zum Z-Wave Netz.....9  
 Entfernen eines Elektroproduktes vom Kontrollgerät - EXCLUDE.....10  
 Zurücksetzen auf die Werkseinstellungen - DEFAULT.....10  
 Entfernen eines Elektroproduktes von Steuertasten - DELETE.....11  
 Entfernen einer Produktgruppe von Steuertasten - DELETE.....11  
**Programmierung - Zusätzliche Funktionen**.....12  
 Zuordnen eines entfernten Elektroproduktes zum Z-Wave Netz - ASSIGN A ROUTE..12  
 Verbindung der Z-Wave Produkte - ASSOCIATE DEVICE.....13  
 Kopieren von Produktgruppen - COPY GROUP.....13  
**Reichweite der Z-Wave Produkte**.....14  
 Reichweite der Z-Wave Produkte abhängig von baulichen Gegebenheiten.....14  
**Konformitätserklärung / Garantie**.....16

## Verpackungsinhalt

- 1 Fernbedienung
- 2 Wandhalterung
- 3 Bedienungsanleitung
- 4 Batterie 2 x AAA 1,5V
- 5 Befestigungsschrauben



## Technische Parameter

Betriebsspannung	3V DC, Batterie: 2xAAA 1,5 V
Temperaturbereich	(+5°C) bis (40°C)
Reichweite im freien Gelände	bis 40 [m]
Funkprotokoll	Z-Wave
Betriebsfrequenz	868,4 [MHz] (EU)
Abmessungen (Länge/Breite/Höhe)	157 / 38 / 19 [mm]

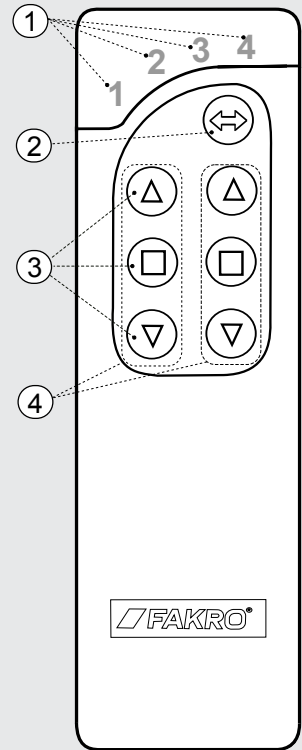
## Produktbeschreibung

Die Fernbedienung ZWP 10 (Kontrollgerät) ermöglicht eine kabellose Bedienung der Elektroprodukte von FAKRO und anderer Hersteller, die mit Z-Wave System kompatibel sind. Die Fernbedienung ZWP 10 kann bis zu 10 Elektroprodukten einzeln auf 5 Kanälen (je 2 Elektroprodukte für jeden Kanal) steuern. Dank dieser Fernbedienung können 10 unabhängige Produktgruppen gebildet werden. Zu jeder Produktgruppe können einige Elektroprodukte gehören, die gleichzeitig gesteuert werden können. Die Fernbedienung kann bis zu 231 Elektroprodukten gruppenweise ansteuern.

Die Fernbedienung ZWP 10 ist mit einem 2-Weg Z-Wave Funkmodul ausgestattet. Die Kommunikation erfolgt auf Frequenz von 868,42 Mhz (die Frequenz ist länderabhängig). Die Fernbedienung kann sowohl als ein primäres Kontrollgerät - PRIMARY- als auch als ein sekundäres Kontrollgerät - SECONDARY- verwendet werden. Das primäre Kontrollgerät verbindet Elektroprodukte miteinander in einem Funknetz, dagegen das sekundäre Kontrollgerät wird als ein zusätzliches Kontrollgerät in einem bereits vorhandenen Netz verwendet (s. Funktion LEARN MODE).

Die Fernbedienung ZWP 10 verfügt über einen Standard-Steuermodus also: ÖFFNEN, Stopp, SCHLIESSEN, sowie auch über den Modus Multilevel, der z.B. eine stufenlose Lichtverdunkelung ermöglicht.

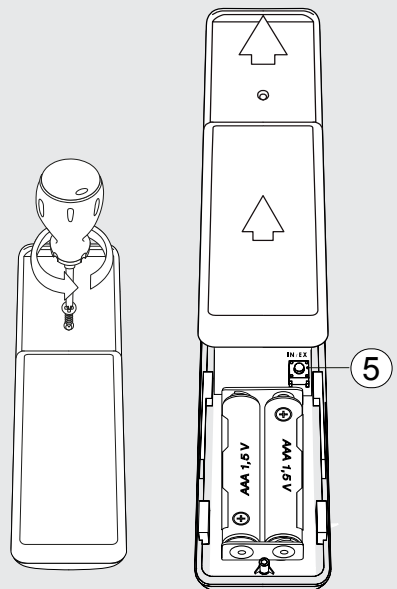
- 1 Anzeige des aktiven Kanals:  
 1 - erster Kanal  
 2 - zweiter Kanal  
 3 - dritter Kanal  
 4 - vierter Kanal  
 1,2,3,4 - fünfter Kanal
- 2 Taste SELECT für Kanalwahl
- 3 Steuertasten - für Steuerung der Produkte einzeln oder in der Gruppe:  
 ÖFFNEN, STOPP, SCHLIESSEN
- 4 Produktgruppen:  
 Gruppe 1,2 - erster Kanal  
 Gruppe 3,4 - zweiter Kanal  
 Gruppe 5,6 - dritter Kanal  
 Gruppe 7,8 - vierter Kanal  
 Gruppe 9,10 - fünfter Kanal
- 5 Programmieraste IN/EX unter hinterer Fernbedienung-Abdeckung



### Steuerungsmodi

**Basic** - drücken Sie bitte kurz (< 0,5 s) die Steuertaste ▲ oder ▼, um das Produkt zu öffnen/schließen, und drücken Sie ■, um das Produkt zu Stoppen.

**Multilevel** - drücken Sie bitte die Steuertaste ▲ oder ▼ und halten Sie diese solange gedrückt, bis das Produkt die gewünschte Position erreicht.



## Allgemeine Informationen

FAKRO Produkte werden über Z-Wave Funkprotokoll gesteuert. Um FAKRO Elektro-Zubehöerteile Z-Wave mittels einem Kontrollgerät zu bedienen, müssen sie ordnungsgemäß in ein Funknetz Z-Wave konfiguriert werden. Dies ist durch Aufrufen entsprechender Befehle auf dem Kontrollgerät möglich. Jedes Netz besitzt seine eigene Adresse (HomeID) und jedes Elektroprodukt im Netz hat eigene Nummer (NodeID). Alle Elektroprodukte im Z-Wave Netz werden in zwei Gruppen geteilt: Steuergeräte - Kontrollgeräte - und Empfängergeräte (z.B. Netzgeräte). Ein einzelnes Elektroprodukt kann nur in einem Netz (innerhalb einer HomeID) arbeiten und in jedem Netz kann nur ein primäres Kontrollgerät PRIMARY vorhanden sein. Wenn dem Netz auch das zweite Kontrollgerät zugeordnet werden soll, ist es als ein sekundäres Kontrollgerät SECONDARY zu programmieren. Bei der Konfiguration bekommt es eine Adresse (HomeID) und eine Nummer (NodeID) (Abb.1).

## Grundfunktionen des Z-Wave Systems

Zwecks Produktkonfiguration können folgende Befehle versendet werden:

**Include** - Zuordnen zum Netz

**Associate** - Zuordnen eines Elektroproduktes zu den Steuertasten (Produktgruppe)

**Delete** - Entfernen eines Elektroproduktes von Steuertasten (Produktgruppe)

**Exclude** - Entfernen eines Elektroproduktes vom Netz und von Steuertasten (Produktgruppe)

**Learn Mode** - Zuordnen eines weiteren Kontrollgerätes

**Default** - Zurücksetzen auf die Werkseinstellungen

Um die Konfiguration zu erleichtern, wurden manche vorstehende Vorgehensweisen unter dem Punkt: Programmierung dargestellt.

## Beispielschema eines Z-Wave Netzes

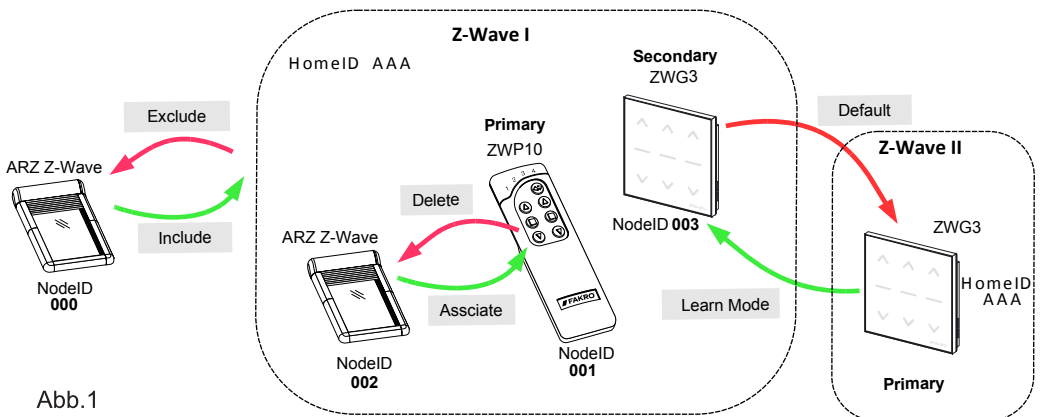
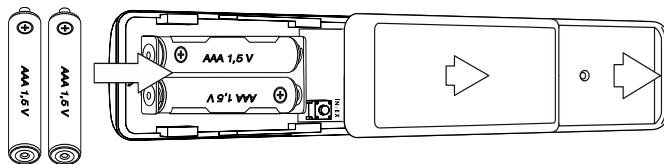
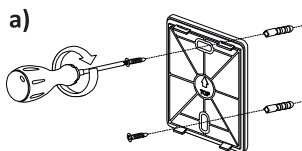


Abb.1

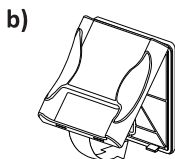
## 1 Legen Sie bitte die Batterien in die Fernbedienung ein.



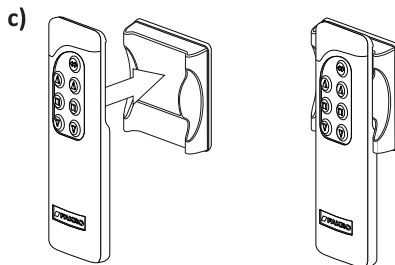
## 2 Montieren Sie bitte den Unterteil der Halterung an gewünschter Stelle.



Den Unterteil der Halterung stabil an der Wand mittels Schrauben befestigen.



Den Oberteil der Halterung aufsetzen



Überprüfen, ob die Fernbedienung an der Magnethalterung stabil hält

## 3 Das Steuergerät vorbereiten (s. Bedienungsanleitung des Produktes).

- a) Überprüfen, ob das Elektroprodukt ordnungsgemäß eingebaut und an das Stromnetz angeschlossen wurde.
- b) Überprüfen, ob die Programmier Taste und die Taste „Manuelle Steuerung“ in unmittelbarer Nähe sind..
- c) Durch Betätigung der Taste „Manuelle Steuerung“ überprüfen, ob das Elektroprodukt ordnungsgemäß arbeitet.
- d) Überprüfen, ob die Leuchtdiode (Netzstatus) auf dem Elektroprodukt, das dem Kontrollgerät zugeordnet werden soll, leuchtet. Die Leuchtdiode wird nicht leuchten, wenn das Elektroprodukt an das Stromnetz nicht angeschlossen wurde (manuelle Steuerung funktioniert nicht) oder wenn es bereits diesem oder einem anderen Kontrollgerät zugeordnet wurde.

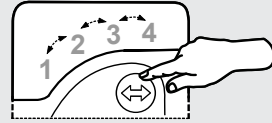


Wichtig! Bei Elektroprodukten mit Solarzelle (Netzmarkise AMZ Z-Wave Solar, Außenrollladen ARZ Z-Wave Solar) leuchtet die Leuchtdiode (Netzstatus) 5 Sekunden lang nach der Betätigung der Programmier Taste P und signalisiert auf diese Weise, dass das Produkt einem Netz zugeordnet werden kann.

## Zuordnung eines Elektroproduktes zum Kontrollgerät und zu den Steuertasten

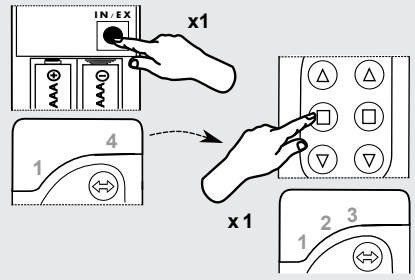
Das Elektroprodukt ist zu programmieren, wenn es nicht im Set mit dem Kontrollgerät gekauft wurde. Bei erneuter Netzkonfiguration ist das Kontrollgerät auf die Werkseinstellungen zurückzusetzen (Funktion DEFAULT), und danach sind folgende Schritte in entsprechenden Zeitabständen durchzuführen.

**1** Wählen Sie durch Betätigung der Taste SELECT einen von 5 Kanälen, dem das Produkt zugeordnet werden soll.



**2** Drücken Sie die Taste IN/EX, die sich auf der Rückseite des Kontrollgerätes befindet.

Nachdem die Leuchtdioden 1 und 4 aufleuchten, drücken Sie entsprechende Steuertaste, bis die Leuchtdioden 1, 2 und 3 aufleuchten.

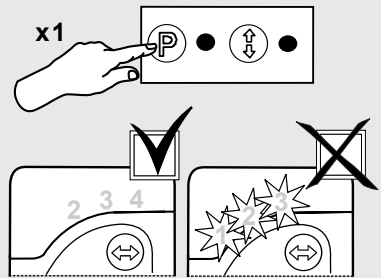


**3** Drücken Sie die Programmierstaste P auf dem Elektroprodukt innerhalb von 10 Sekunden und halten Sie diese solange gedrückt, bis die Leuchtdiode (Netzstatus) nicht mehr leuchtet (s. Programmieranleitung dieses Produktes).

- Die Fernbedienung wird das erfolgreich ausgeführte Zuordnen signalisieren: die Leuchtdioden 2,3 und 4 leuchten.
- Die Fernbedienung wird die fehlgeschlagene Programmierung signalisieren - die Leuchtdioden 1,2 und 3 blinken. Führen Sie die Programmierung noch einmal beginnend mit dem Punkt 2 durch.

Nachdem Sie die oben genannten Schritte gemacht haben, warten Sie bitte 10 Sekunden ab, um eine störungsfreie Funktion zu gewährleisten.

**In diesem Moment ist das Gerät betriebsbereit.**



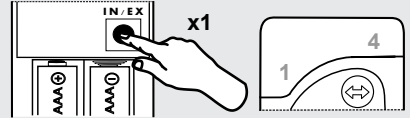
Wichtig! Wenn der zweite Schritt nicht durchgeführt wird, wird das Elektroprodukt nur dem Netz zugeordnet (s. Funktion INCLUDE). In solchem Fall ist das Elektroprodukt einer Steuertaste zuzuordnen (Funktion ASSOCIATE) – sonst ist die Steuerung nicht möglich.

Um ein weiteres Elektroprodukt der gleichen oder einer anderen Produktgruppe zuzuordnen, sind die o.g. Schritte erneuert durchzuführen.

### Zuordnen eines Elektroproduktes zum Kontrollgerät - INCLUDE

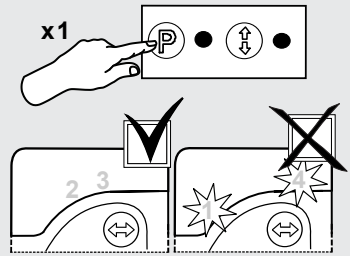
Das Elektroprodukt muss dem Kontrollgerät-Speicher zugeordnet werden, wenn es gewünscht ist, dass es zum Z-Wave Netz gehört und z.B ausschließlich durch das sekundäre Kontrollgerät (SECONDARY) gesteuert wird.

**1** Drücken Sie die Taste IN/EX einmal. Die Leuchtdioden 1 und 4 werden aufleuchten.



**2** Drücken Sie innerhalb von 10 Sekunden die Programmierstaste P auf dem Elektroprodukt und halten Sie diese solange gedrückt, bis die Leucht-Diode (Statusnetz) nicht mehr leuchtet (s. Programmieranleitung dieses Produktes).

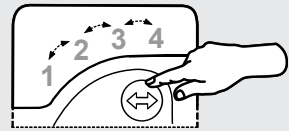
- Die Fernbedienung wird das erfolgreich ausgeführte Zuordnen signalisieren: die Leuchtdioden 2 und 3 leuchten.
- Die Fernbedienung wird die fehlgeschlagene Programmierung signalisieren - die Leuchtdioden 1 und 4 blinken. Führen Sie die Programmierung noch einmal aus.



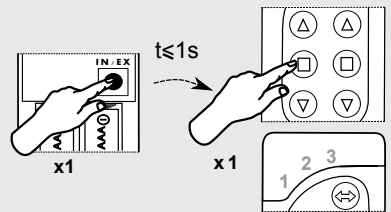
### Zuordnen eines Elektroproduktes ausschließlich zu den Steuertasten - ASSOCIATE

Wenn ein Elektroprodukt bereits einem Kontrollgerät (Steuertasten) zugeordnet wurde, kann es einer anderen Produktgruppe mittels der Funktion ASSOCIATE zugeordnet werden.

**1** Wählen Sie einen von fünf Kanälen, dem das Produkt zugeordnet werden soll

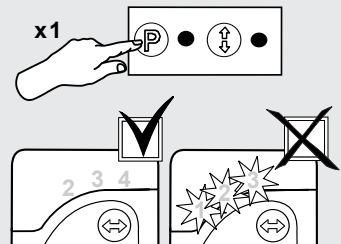


**2** Drücken Sie innerhalb von 1,5 Sekunden einmal die Taste IN/EX und dann einmal eine der Steuertasten, der das Produkt zugeordnet werden soll. Die Leuchtdioden 1,2 und 3 werden aufleuchten.



**3** Drücken Sie innerhalb von 10 Sekunden die Programmierstaste P auf dem Elektroprodukt (s. Programmieranleitung dieses Produktes).

- Die Fernbedienung wird das erfolgreich ausgeführte Zuordnen signalisieren: die Leuchtdioden 2,3 und 4 leuchten.
- Die Fernbedienung wird die fehlgeschlagene Programmierung signalisieren - die Leuchtdioden 1,2 und 3 blinken. Führen Sie die Programmierung noch einmal, beginnend mit dem Punkt 2 durch.

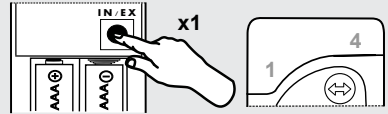




## Zuordnen eines weiteren Kontrollgerätes zum Z-Wave Netz - LEARN MODE

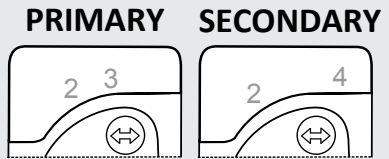
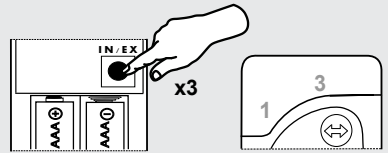
Dank dieser Funktion werden Daten vom primären Kontrollgerät (PRIMARY) zum neuen Kontrollgerät gesendet und das neue Kontrollgerät wird als ein sekundäres Kontrollgerät (SECONDARY) eingestellt. Nach der Ausführung der Funktion LEARN MODE auf dem neuen Kontrollgerät sind die Elektroprodukte zu den Steuertasten mittels Funktion ASSOCIATE zuzuordnen. Es ist empfohlen, die Funktion LEARN MODE erst nach dem Zuordnen aller Elektroprodukte zum primären Kontrollgerät oder nach der Netzmodifikation auszuführen.

- 1** Drücken Sie bitte auf der Haupt-Fernbedienung PRIMARY einmal die Taste IN/EX. Es leuchten die Dioden 1 und 4 auf.



- 2** Innerhalb von 10 Sekunden klicken auf der zusätzlichen Fernbedienung SECONDARY 3 mal die Taste IN/EX bis die Dioden 1 und 3 leuchten.

In ca. 10 Sekunden leuchten auf der Haupt-Fernbedienung PRIMARY die Dioden 2 und 3, auf der zusätzlichen Fernbedienung SECONDARY die Dioden 2 und 4. Wenn das nicht der Fall ist, wiederholen Sie bitte diese Vorgehensweise von Anfang an.



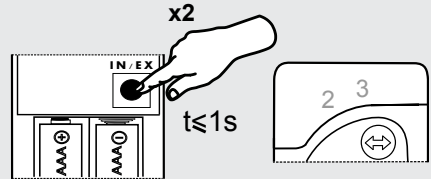
Achtung! Mit Hilfe von der zusätzlichen Fernbedienung SECONDARY kann man keine weiteren Geräte dem Netz zuordnen (Funktion INCLUDE) und vom Netz entfernen (EXCLUDE). Es sind aber die Funktionen ASSOCIATE und DELETE möglich. Die Funktionen PRIMARY bzw. SECONDARY können Produkte verschiedener Hersteller übernehmen, die mit Z-Wave Protokoll übereinstimmen.

**Um ein Kontrollgerät von SECONDARY auf PRIMARY zu bringen, muss man die Funktion DEFAULT ausführen.**

## Entfernen eines Elektroproduktes vom Kontrollgerät - EXCLUDE

Um ein Elektroprodukt vom Z-Wave Netz (reset HomeID) zwecks Zuordnung zum einem anderen Kontrollgerät zu entfernen, ist folgende Vorgehensweise zu beachten. Infolge Ausführung dieser Funktion wird das Elektroprodukt sowohl von Steuertasten als auch vom Kontrollgerät-Speicher entfernt.

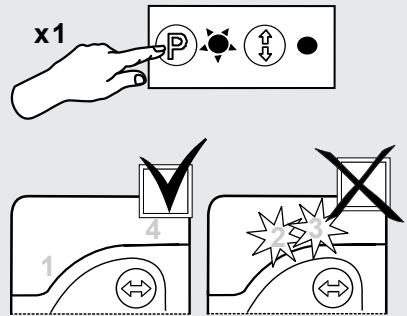
**1** Drücken Sie innerhalb von 1 Sekunde zweimal die Taste IN/EX. Die Leuchtdioden 2,3 werden aufleuchten.



**2** Drücken Sie innerhalb von 10 Sekunden die Programmieraste P auf dem Elektroprodukt und halten Sie diese solange gedrückt, bis die Diode (Statusnetz) nicht mehr leuchtet (s. Programmieranleitung des Produktes).

- Die Fernbedienung wird das erfolgreich ausgeführte Entfernen signalisieren: die Leuchtdioden 1 und 4 leuchten.

- Die Fernbedienung wird die fehlgeschlagene Programmierung signalisieren - die Leuchtdioden 2,3 blinken. Führen Sie die Programmierung noch einmal, beginnend mit dem Punkt 1 durch.



**!** Wichtig! Mittels der Funktion EXCLUDE können auch Elektroprodukte entfernt (zurückgesetzt) werden, die anderen Netzen zugeordnet wurden.

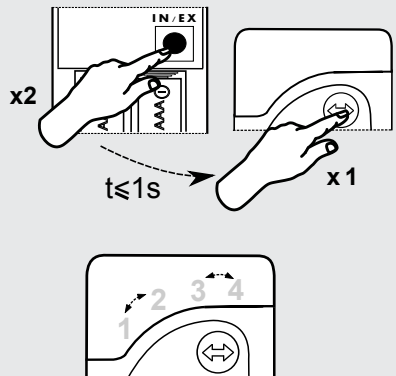
## Zurücksetzen auf die Werkseinstellungen - DEFAULT

Mittels dieser Funktion werden alle Elektroprodukte vom Kontrollgerät-Speicher entfernt und es wird eine neue einmalige Adresse der Home ID Netz generiert. Durch das Zurücksetzen auf die Werkseinstellungen wird das Entfernen der Elektroprodukte nicht verusacht. Um die Elektroprodukte erneuert dem Z-Wave Netz (Kontrollgerät-Speicher) zuzuordnen, ist die Funktion EXCLUDE auf den Elektroprodukten und danach wieder das Zuordnen der Produkte auszuführen.

**1** Drückenie innerhalb von 1 Sekunden zweimal die Taste IN/EX und einmal die Taste SELECT, bis die Leuchtdioden 2,3-1,4-2,3 aufblinken.

- Falls die o.g. Leuchtdioden nicht aufleuchten, sind die o.g. Schritte noch einmal durchzuführen.

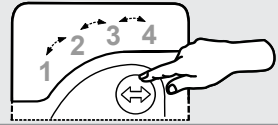
**Mit der Funktion DEFAULT wird ein Kontrollgerät von SECONDARY auf PRIMARY umgestellt.**



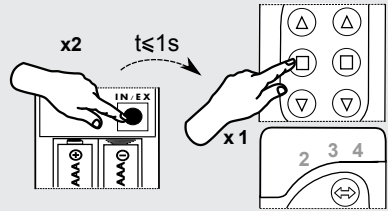
## Entfernen eines Elektroproduktes vom Steuertasten - DELETE

Dank dieser Funktion kann das Elektroprodukt vom Steuertasten entfernt werden, ohne vom Netz entfernt zu werden.

**1** Wählen Sie einen Kanal auf dem Kontrollgerät, von dem das Produkt entfernt werden soll.

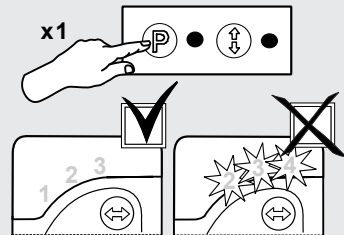


**2** Drücken Sie innerhalb von 1,5 Sekunden zwei mal die Taste IN/EX und einmal eine der Steuertasten, mit welcher das Produkt gesteuert wird. Die Leuchtdioden 2,3 und 4 werden aufleuchten.



**3** Drücken Sie innerhalb von 10 Sekunden die Programmierstaste P auf dem Produkt und halten Sie diese solange gedrückt, bis die Leuchtdioden 1, 2 und 3 aufleuchten.

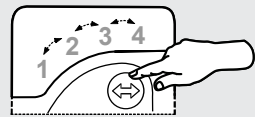
- Die Fernbedienung wird die fehlgeschlagene Programmierung signalisieren - die Leuchtdioden 2,3 und 4 blinken. Führen Sie die Programmierung noch einmal durch.



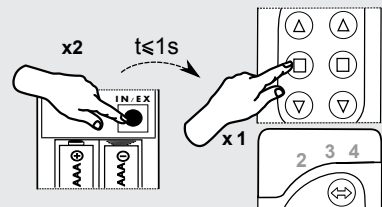
## Entfernen einer Produktgruppe von den Steuertasten - DELETE

Dank dieser Funktion kann die gesamte Produktgruppe von den Steuertasten entfernt werden, ohne vom Netz entfernt zu werden.

**1** Wählen Sie den Kanal auf dem Kontrollgerät, von dem die Produktgruppe entfernt werden soll

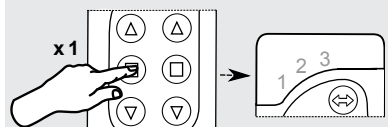


**2** Drücken Sie innerhalb von 1,5 Sekunden zweimal die Taste IN/EX und dann einmal eine der Steuertasten, der die Produktgruppe zugeordnet werden soll, bis die Leuchtdioden 2, 3,4 aufleuchten.



**3** Bestätigen Sie innerhalb von 10 Sekunden das gewünschte Entfernen der Produkte, indem Sie die Taste Stopp der betreffenden Steuertasten drücken.

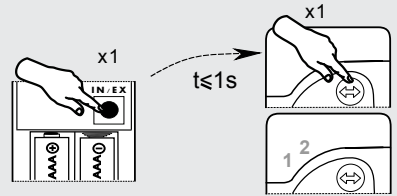
- Die Fernbedienung wird das erfolgreich ausgeführte Entfernen signalisieren - die Leuchtdioden 1,2, und 3 blinken. Sonst sind die o.g. Schritte noch einmal durchzuführen.



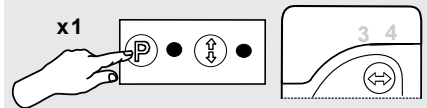
**Zuordnen eines entfernten Elektroproduktes zum Z-Wave Netz - ASSIGN A ROUTE**

Dank dieser Funktion kann man ein bereits eingebautes Z-Wave Elektroprodukt dem fest befestigten sekundären Kontrollgerät SECONDARY, (z.B. Wettermodul ZWMP oder ZWMA) mit Hilfe vom primären Kontrollgerät PRIMARY (Weitergabe von Node INFO) zuzuordnen. Dies passiert, wenn die Elektrogeräte (Kontrollgerät SECONDARY und Empfängergerät) nicht im direkten Kontakt zueinander stehen oder wenn die Zeit für Aufrufen der Funktion ASSOCIATE zu kurz ist.

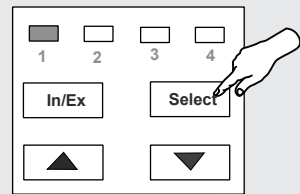
**1** Drücken Sie innerhalb von 1 Sekunde einmal die Taste IN/EX auf dem Kontrollgerät PRIMARY und einmal die Taste SELECT. Die Leuchtdioden 1,2 werden aufleuchten.



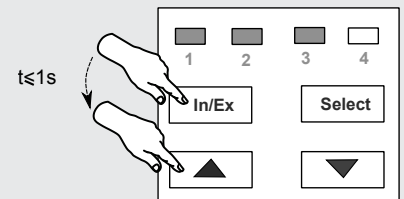
**2** Drücken Sie innerhalb von 10 Sekunden die Programmierstaste P auf dem Produkt und halten Sie diese solange gedrückt, bis die Leuchtdioden 3 und 4 aufleuchten.



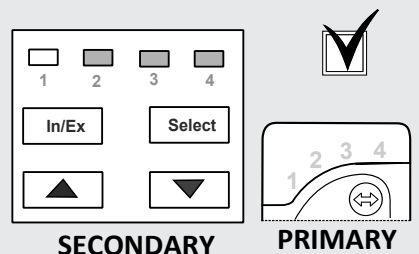
**3** Wählen Sie innerhalb von 60 Sekunden einen Kanal auf dem sekundären Kontrollgerät (z.B. Modul ZWMA) und rufen Sie die Funktion ASSOCIATE auf - drücken Sie innerhalb von 1 Sekunde die Taste IN/EX und die entsprechende Steuertaste solange, bis die Leuchtdioden 1, 2,3 aufleuchten.



- Die erfolgreich ausgeführte Funktion (Node INFO) wird signalisiert: auf dem sekundären Kontrollgerät leuchten die Leuchtdioden 2,3,4 und auf dem primären Kontrollgerät PRIMARY die Leuchtdioden 1,2,3 und 4



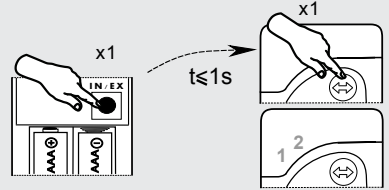
- Falls die o.g. Leuchtdioden nicht aufleuchten, sind die o.g. Schritte noch einmal durchzuführen.



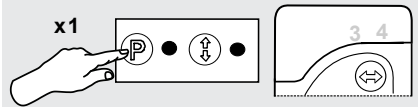
### Verbindung der Z-Wave Produkte - ASSOCIATE DEVICE

Dank dieser Funktion können Elektroprodukte, die zu einem Z-Wave Netz gehören, auf solche Weise konfiguriert werden, sodass ein Elektroprodukt ein anderes Elektroprodukt, das dem Steuertasten nicht zugeordnet wurde, in Betrieb setzte. Beispiel: Betätigung eines Kettenantriebes mittels eines anderen Kettenantriebes, der mit dem Regensensor ausgestattet wurde.

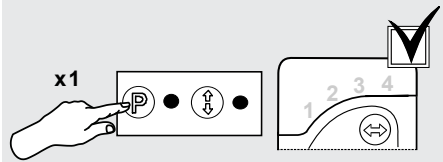
**1** Drücken Sie innerhalb von 1 Sekunde einmal die Taste IN/EX auf dem Kontrollgerät PRIMARY und einmal die Taste SELECT. Die Leuchtdioden werden 1,2 aufleuchten.



**2** Drücken Sie innerhalb von 10 Sekunden die Programmierstaste P auf dem Produkt, das gesteuert werden soll und halten Sie diese solange gedrückt, bis die Leuchtdioden 3 und 4 aufleuchten.



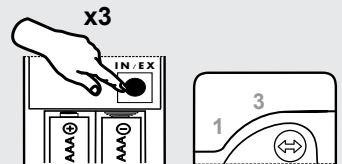
**3** Drücken Sie innerhalb von 60 Sekunden die Programmierstaste P auf dem Steuergerät (s. Programmieranleitung dieses Produktes), bis die Leuchtdioden 1,2, 3 und 4 aufleuchten.  
- Falls die o.g. Leuchtdioden nicht aufleuchten, sind die o.g. Schritte noch einmal durchzuführen.



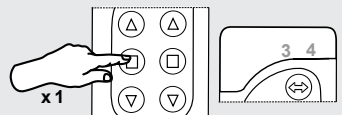
### Kopieren der Produktgruppen - COPY GROUP

Dank dieser Funktion kann man die Produktgruppe vom Kontrollgerät PRIMARY auf SECONDARY und umgekehrt innerhalb eines Netzes kopieren.

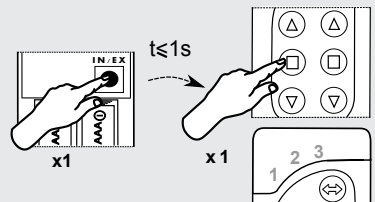
**1** Bitte Kanal auswählen und innerhalb von 1,5 Sekunden 3x die Taste IN/Ex auf dem Kontrollgerät Nr 1 gedrückt halten, bis die Dioden 1 und 3 leuchten.



**2** Wählen Sie innerhalb von 10 Sekunden die Taste Stopp für die Produktgruppe, die sie kopieren wollen.



**3** Wählen Sie Sie innerhalb von 10 Sekunden den Kanal und rufen Sie die Funktion ASSOCIATE auf dem neuen Kontrollgerät (Nr. II) auf, indem Sie die Taste Stopp der Steuertasten, auf welche die Produktgruppe kopiert werden soll, drücken. Es leuchten jetzt die Dioden 2,3,4 auf dem Kontrollgerät Nr 1 und die Dioden 1,2,3, 4 auf dem Kontrollgerät I.



- Falls die o.g. Leuchtdioden nicht aufleuchten, sind die o.g. Schritte noch einmal durchzuführen.

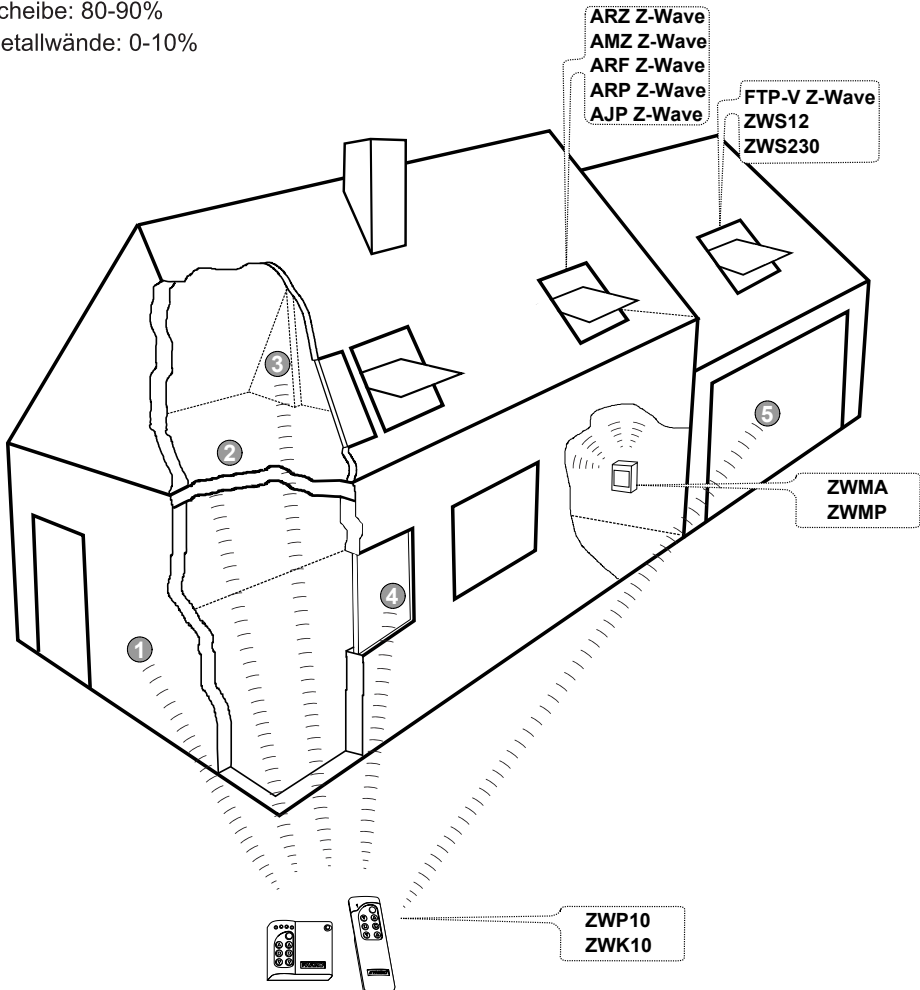


## Reichweite der Z-Wave Produkte abhängig von baulichen Gegebenheiten

Die Reichweite des Funksignals hängt vom Bauart und -materialien, sowie von Verteilung der Z-Wave Elektroprodukte ab.

Das Funksignal ist in der Lage, verschiedene Hindernisse durchzudringen, dabei wird aber ein Teil des Signals absorbiert. Die Durchdringung von Funksignalen ist für verschiedene Hindernisse unterschiedlich, z.B.:

1. Ziegelmauer: 60-90%
2. Stahlbeton: 20-60%
3. Holzkonstruktionen mit Gipskartonplatten: 80-95%
4. Scheibe: 80-90%
5. Metallwände: 0-10%



# CE Konformitätserklärung

gemäß der Richtlinie 2006/95/EEC

Wir, FAKRO Sp. z o.o., ul. Węsierska 144a erklären hiermit, dass unser produkt ZWP10 Anforderungen folgender Richtlinien erfüllt:

- Richtlinie 2004/108/EEC über die elektromagnetische Verträglichkeit;
- Richtlinie 1999/5/EEC über Funkanlagen und Telekommunikationsendeinrichtungen und die gegenseitige Anerkennung ihrer Konformität;
- Richtlinie 2006/95/EEC zur Angleichung der Rechtsvorschriften der Mitgliedstaaten betreffend elektrische Betriebsmittel zur Verwendung innerhalb bestimmter Spannungsgrenzen;
- und dass es gemäß Anforderungen nachstehender Normen hergestellt wurde: PN-EN 300220-2, PN-EN 301489-3, PN-EN 55014-1, PN-EN 55014-2, PN-EN 60335-2-97, PN-EN 60335-1.



## Garantie

Der Hersteller übernimmt Garantie für das Produkt und verpflichtet sich somit zur Reparatur oder Austausch des beschädigten Produktes, wenn die Beschädigung auf Materialoder

Konstruktionsfehler zurückzuführen ist. Die Garantiedauer beträgt 24 Monate nach dem Kaufdatum bei Einhaltung folgender Bedingungen:

- Das Produkt wurde von einem Fachmann lt. Montageanleitung eingebaut.
- Die Sicherheitsplomben wurden nicht entfernt und es wurden keine Konstruktionsänderungen vorgenommen.
- Das Gerät wurde laut Bedienungsanleitung benutzt.
- Die Beschädigung ist nicht auf die fehlerhafte Elektroinstallation oder Wetterereignisse zurückzuführen.
- Der Hersteller übernimmt keine Haftung für die mechanischen Schäden oder Schäden, die in Folge unsachgemäßer Bedienung zu Stande gekommen sind.

Die Garantiereparaturen und Reparaturen nach Ablauf der Garantie werden vom Hersteller FAKRO PP. Sp. z o.o. ausgeführt.

Qualitätszertifikat:

Gerät

Modell.....  
Seriennummer.....  
Verkäufer.....  
Adresse.....  
Kaufdatum.....

.....  
Stempel der Montagefirma

**FAKRO PP Sp. z o.o.**

ul. Węgierska 1 44A

33-300 Nowy Sacz

Polska

[www.fakro.com](http://www.fakro.com)

tel. +48 1 8 444 0 444

fax. +48 1 8 444 0 333